

Piaseczno, dnia 26.07.2010r

Starosta Piaseczyński
05-500 Piaseczno
ul. Chyliczkowska 14

OPINIA nr 179/1/2010
uzgodnienia dokumentacji projektowej

Przedmiot uzgodnienia: **lokalizacja projektu drogi wojewódzkiej 721- przebudowa, wodociągu, gazociągu, kanalizacji deszczowej, zbiornika retencyjnego, oświetlenia, słupów oświetleniowych i energetycznych, kabli telekomunikacyjnych oraz słupa.**

Inwestor: **Mazowiecki Zarząd Dróg Wojewódzkich w Warszawie**

Nr zlecenia z dnia: 2010-01- znak : -

Data wpływu zlecenia do Zespołu: 2010-01-28

Zgodnie z art. 27 ustawy z dnia 17 maja 1989 r. Prawo geodezyjne i kartograficzne (Dz. U. Nr 30, poz. 163 z późn. zm. t.j. Dz. U. Nr.240 poz. 2027),

Inwestorzy są zobowiązani :

- zapewnić wyznaczanie i dokonywanie geodezyjnych pomiarów powykonawczych przez jednostki uprawnione do wykonywania prac geodezyjnych.
- pomiary powykonawcze sieci podziemnego uzbrojenia terenu układanej w wykopach otwartych należy wykonać przed ich zakryciem .

Zgodnie z art. 48 ust.1 pkt.3 „kto wbrew przepisom art. 15 niszczy, uszkadza, przemieszcza znaki geodezyjne, grawimetryczne lub magnetyczne i urządzenia zabezpieczające te znaki oraz budowle triangulacyjne, a także nie zawiadamia właściwych organów o zniszczeniu, uszkodzeniu lub przemieszczeniu znaków geodezyjnych, grawimetrycznych lub magnetycznych i urządzeń zabezpieczających te znaki oraz budowli triangulacyjnych podlega karze grzywny.

Zgodnie z § 13.1. Rozporządzenia Ministra Rozwoju Regionalnego i Budownictwa z dnia 2 kwietnia 2001r. w sprawie geodezyjnej ewidencji sieci uzbrojenia terenu oraz zespołów uzgadniania dokumentacji projektowej – „Uzgodnienie zachowuje ważność przez okres 3 lat od dnia wydania opinii w sprawie uzgodnienia usytuowania projektowanych sieci uzbrojenia terenu.”

Zespół Uzgadniania Dokumentacji Projektowej opiniuje **pozytywnie** lokalizację obiektu położonego :

Gmina: **Piaseczno**

Miasto (wieś): **Piaseczno**

Ulica : **Okulickiego (odc. od ul. Mleczarskiej do ul. Julianowskiej)**

Nr ew. działki: **wg zał. mapowego stanowiącego integralną część opinii**

UWAGI I ZALECENIA

Prace w pobliżu punktów osnowy wykonywać ręcznie bez naruszenia ich posadowienia pod bezwzględny nadzorem PODGiK.

Przed rozpoczęciem inwestycji punkty osnowy geodezyjnej zabezpieczyć zgodnie z dołączonym szkicem zabezpieczenia punktów geodezyjnych.

O wyrażenie zgody na zajęcie pasa drogowego wystąpić do zarządcy drogi.

T1 W miejscach skrzyżowań i zblżeń do sieci telekomunikacyjnej prace ziemne wykonywać ręcznie z zachowaniem ostrożności pod nadzorem TP S A- Region Centralny Technicznej Obsługi Klienta, ul. Brzeska 24 Warszawa.

Zakres i projekt przebudowy sieci telekomunikacyjnej uzgodnić z w/w Regionem.

PGE Dystrybucja sp. z o.o.- W miejscach przejścia kabli przez drogę zastosować rezerwowe przepusty rurowe.

Urząd Miasta i Gminy Piaseczno uzgadnia pod następującymi warunkami:

- zapewnić obsługę komunikacyjną do istniejących obiektów (PKS, THOMSON)
 - zakres prac skrzyżowania z ul. Powstańców Warszawy realizować zgodnie z uzgodnieniem Mazowieckiego Zarządu Dróg Wojewódzkich z Urzędem Miasta i Gminy Piaseczno
 - w rejonie istniejącego uzbrojenia komunalnego prace realizować w uzgodnieniu z eksploatatorem sieci- PWiK i PCU
 - przebudowa urządzeń kolidujących w oparciu o warunki techniczne nr 10/WK/09 PwiK-u
- Przebudowę sieci NETII wykonywać zgodnie z warunkami technicznymi nr DUU/CW/U/2009/135/LK.

Inwestor dokona stosownych uzgodnień docelowych w zakresie odwodnienia z GDDKiA O/Wa ul. Mińska 25- na podstawie warunków podanych w piśmie nr GDDKiAo/WA-

P2.4CT/4111/79/11-04/25/2010 z dnia 16.04.2010. Do projektu winno zostać załączone rozwiązanie odwodnienia drogi 79 oraz spełnienie warunków GDDKiA O/Wa.

Projekt w zakresie odwodnienia podlega uzgodnieniu w GDDKiA O/Wa ul. Mińska 25.

W miejscach skrzyżowań z siecią gazową wykopy wykonywać ręcznie pod nadzorem MSG Sp. z o. o.

Kable energetyczne krzyżujące się z przewodami gazowymi układać w rurach ochronnych zgodnie z PN-91/M-34501.

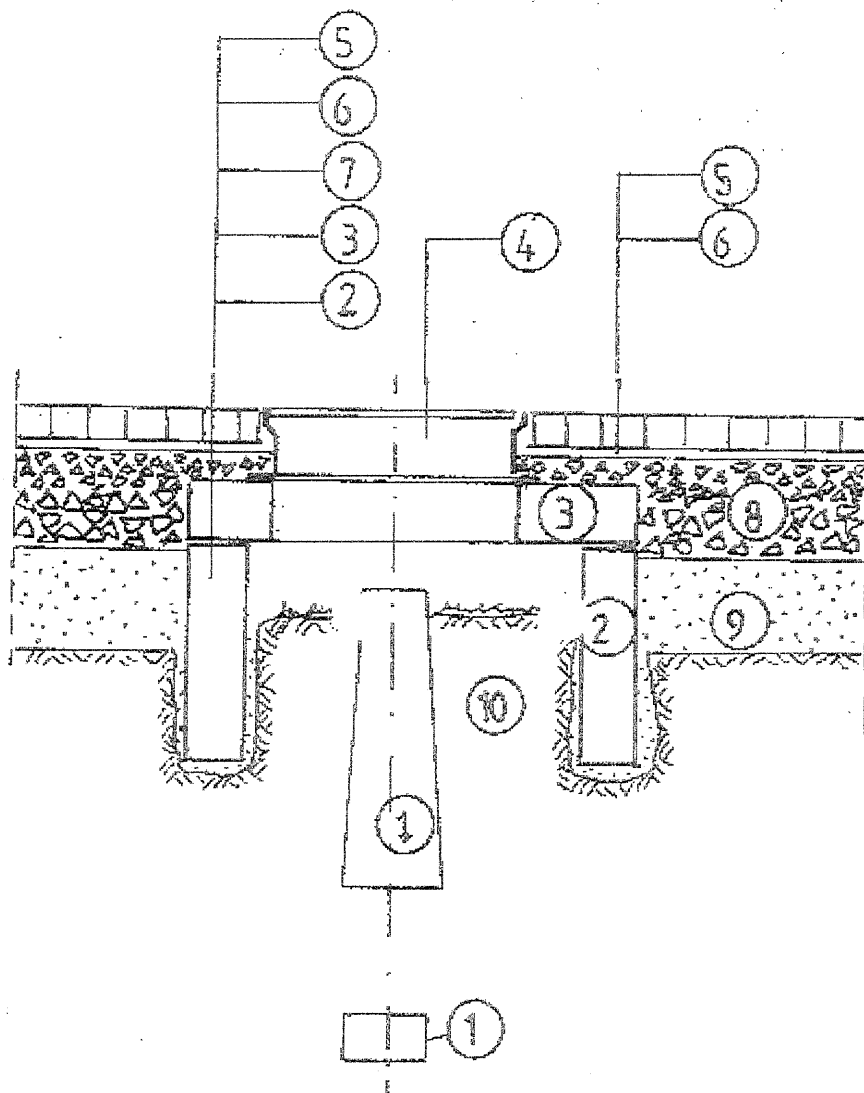
Skorygowano opinię w treści, przedmiot uzgodnienia powinno być: „lokalizacja projektu drogi wojewódzkiej 721- przebudowa, wodociągu, gazociągu, kanalizacji deszczowej, zbiornika retencyjnego, oświetlenia, słupów oświetleniowych i energetycznych, kabli telekomunikacyjnych oraz słupa”.

z up. Starosty Piaseczyńskiego
Przewodniczący Zespołu
Uzgadniania Dokumentacji Projektowej

Anita Wierzejska
mgr inż. Anita Wierzejska

SPOSÓB ZABEZPIECZENIA PUNKTÓW GEODEZYJNYCH

skala 1:20



1. bloki betonowe punktu geodezyjnego;
2. krąg żelbetowy min. $\Phi 80$, wkopany ręcznie;
3. betonowa płyta pokrywowa;
4. uliczny właz żeliwny, typ ciężki;
5. betonowa kostka brukowa, grubość 8cm;
6. podsypka cementowo-piaskowa, grubość 3cm;
7. kliniec kamienny, warstwa grubości 6cm;
8. podbudowa z kruszywa łamanego stabilizowanego mechanicznie, grubość 23cm;
9. nasyp z gruntu przepuszczalnego;
10. nienaruszony grunt rodzimy.

Po wykonaniu robót pomiarowych, przed rozpoczęciem robót przygotowawczych i ziemnych, należy zabezpieczyć występujące na terenie budowy punkty geodezyjne.

Ośłonę należy wykonać w formie studzienki o średnicy min. $\Phi 80$, przykrytej pokrywą z włazem żeliwnym. Studzienkę osadzić w wykopie wykonanym ręcznie, bez naruszania gruntu w bezpośrednim sąsiedztwie betonowych bloków punktu geodezyjnego.

